



החטיבה למחקר, כלכלה ואסטרטגיה
משרד החקלאות ופיתוח הכפר

בחזית החקלאות

כתב עת למדיניות, כלכלה ושייווק



שנה טובה וחתימה טובה, בריאות, עשייה מבורכת וחקלאות איתנה

בצילום: שוקי האיכרים
בצל הקורונה: מסכות, מרחק ובעיקר משלוחים. פירות וירקות באשכול מרקט בצוחר

בחזית החקלאות

כתב עת למדיניות, כלכלה ושיוק

משולחן העורכת

קוראים/ות יקרים/ות,

בגיליון זה מאמרים הנוגעים למשבר הקורונה ולשינויים שהוא יוצר, בישראל ובעולם. קורונה הוקס, פרופסור למדיניות מזון באוניברסיטת לונדון בוחנת כיצד להפוך את מערכת המזון לבריאה יותר עבור כולם בעידן שלאחר הקורונה (עמוד 11). צוות החטיבה למחקר, כלכלה ואסטרטגיה מנתח את ההזדמנויות שנוצרו בעקבות משבר הקורונה לפיתוח החקלאות והגברת אספקת המזון הטרי המקומי (עמוד 3). בנוסף, מגוון חומרים ומאמרים, תוצרים של החטיבה למחקר, כלכלה ואסטרטגיה.

גיליון זה של "בחזית החקלאות" מוצא אותנו בתקופה מאתגרת ורבת פנים. עידן הקורונה מביא אותנו לחשיבה מחודשת ובחינת דרכנו ככול תחומי החיים כמו גם בחקלאות. בעמוד השער צילום משוק האיכרים אשכול מרקט הממחיש את השינוי - הגבלת מספר הנוכחים בשוק, מכירה מוגברת באמצעות משלוחים ושמירה על הוראות החירום.

בין סגר לסגר, הגבלות ומגבלות בסימן חגי תשרי. נאחל שנה טובה, בריאות, עשייה ברוכה וחקלאות איתנה!

נשמח לקבל תגובות, הארות והערות לכתב העת -
alizaz@moag.gov.il
קריאה מהנה,

בגיליון זה

→ חקלאות בעקבות משבר הקורונה - הזדמנות לפיתוח החקלאות והגברת אספקת המזון הטרי המקומי/ מאי 2020, צוות החטיבה למחקר, כלכלה ואסטרטגיה 3

→ החקלאות בישראל בשנה 2019/ פרסומי הלמ"ס 9

→ חמש דרכים לאתחל מחדש את כלכלת המזון העולמית ולהפוך אותה בריאה יותר לכולם/ קורונה הוקס, פרופסור למדיניות מזון באוניברסיטת לונדון 11

קצר ולעניין

ועידת העסקים ישראל - ארה"ב 2020 12

בחירות במועצת הצמחים - 2020 12

פרס גור אריה לעבודות מצטיינות - אבוקדו 12

→ מפקד עצי התמרים בישראל 13

תערוכות וכנסים ברחבי העולם

Growtech EURASIA 2020, אנטליה, טורקיה 14

→ הנחיות שימור פירות וירקות 15

בעמוד השער:

בצל הקורונה: פירות וירקות בשוק האיכרים "אשכול מרקט" בצוחר, צילום: עליזה ז'ק

מחירים שבועיים של ירקות ופירות נבחרים והשינוי השבועי במחיר הסיטוני לצרכן. בש"ח לק"ג ובאחוזים

מחיר לצרכן (ש"ח/ק"ג)				אמון מחיר לבית ארזה/ חקלאי (ש"ח/ק"ג) סיטוני בינינו 20%	מחיר שוק סיטוני (ש"ח/ק"ג)			שבוע 34 22 באוגוסט 2020	
אחוז השינוי השבועי במחיר לצרכן בממוצע משוקלל בהשוואה לשבוע הקודם**	ממוצע משוקלל ברשתות השיווק	חניית "ב"ער" (ש"ח/ק"ג)	חניית "דיסקאונט"		אחוז השינוי השבועי במחיר הסיטוני הממוצע בהשוואה לשבוע הקודם**	ממוצע*	מובחר	סוג א	ירקות
5%	3.63	4.48	3.43	1.93	-3%	2.41	2.41	בצל בית-אלפא ^{^^}	
4%	3.60	4.72	3.36	2.43	0%	3.03	4.00	גזרים	
-1%	5.59	7.03	5.37	2.62	-4%	3.27	4.00	חצילים	
3%	5.38	7.16	4.92	3.87	29%	4.83	4.83	מלפפונים ^{^^}	
-1%	4.37	6.34	3.90	2.86	3%	3.58	3.58	עגבניות [^]	
2%	15.18	17.64	14.55	5.73	-4%	7.17	7.98	עגבניות שרי	
6%	7.95	9.82	7.57	4.79	0%	5.99	6.89	פלפלים אדומים	פירות
2%	4.46	5.18	4.26	3.14	0%	3.93	4.90	תפוחי אדמה	
0%	9.20	11.97	8.69	6.42	2%	8.03	10.00	אגסים-ספדונה	
-2%	8.54	10.62	8.06	4.77	2%	5.97	5.97	אפרסק [^]	
-1%	10.15	11.63	9.58	5.02	1%	6.28	7.22	בננות	
-1%	10.17	12.43	9.60	5.24	-2%	6.55	7.89	לימונים	
-6%	8.32	10.65	7.84	5.05	2%	6.31	6.31	נקטרינה [^]	פירות
4%	15.58	18.55	14.77	6.38	0%	7.98	7.98	ענבים בהירים [^]	
6%	2.76	3.53	2.60	1.86	10%	2.32	2.32	אבטיח [^]	
-2%	9.92	10.51	9.67	6.40	0%	8.00	8.00	תפוחים - סמיט [^]	

* ממוצע פשוט בין סוג א' למובחר. ** צבע ירוק מעיד על הולכה במחיר הסיטוני/לצרכן השבועי בהשוואה לשבוע הקודם וצבע אדום מעיד על התייקרות. ^ אחוז השינוי השבועי במחיר הסיטוני חושב לפי מחיר מובחר בלבד. ^^ אחוז השינוי השבועי במחיר הסיטוני חושב לפי מחיר לסוג א' בלבד. לדו"חות השבועיים באתר האינטרנט של משרד החקלאות ופיתוח הכפר: https://www.moag.gov.il/yhidotmisrad/research_economy_strategy/weekly_reports_Veg_fruits/Pages/default.aspx

חקלאות בעקבות משבר הקורונה הזדמנות לפיתוח החקלאות והגברת אספקת המזון הטרי המקומי, מאי 2020



נוער מתנדב בחקלאות
צילום: ישי מרזל

המטרה

במסמך זה גיבוש של אסטרטגית פעולה לענף החקלאות לשם הגברת אספקת המזון הטרי בטווח הקצר והבינוני-ארוך. **בטוח הקצר**, הדגש הוא על פעולות הנדרשות לתקופה בה ימשיך המשק להתנהל בצל הקורונה. **בטוח הבינוני והארוך**, הדגש יהיה על פיתוח ענף החקלאות למען הגברת אספקת סדירה של מזון טרי לתושבי ישראל, לאור הלקחים מהמשבר ואתגרים עתידיים כגון שינוי אקלים וגידול האוכלוסייה.

רקע - ענף החקלאות בישראל

ענף החקלאות בישראל מספק את מרבית התוצרת החקלאית הטרייה לצריכה מקומית כאשר **צריכת הירקות והפירות מסופקת ברובה מייצור מקומי, מעל 90% גם עופות, חלב וביצים מיוצרים ברובם בישראל אך הייצור מתבסס על מזון מיובא**. בנוסף לייצור תוצרת טרייה לצריכה מקומית, מייצאת ישראל פירות וירקות בהם יש לה יתרון יחסי.

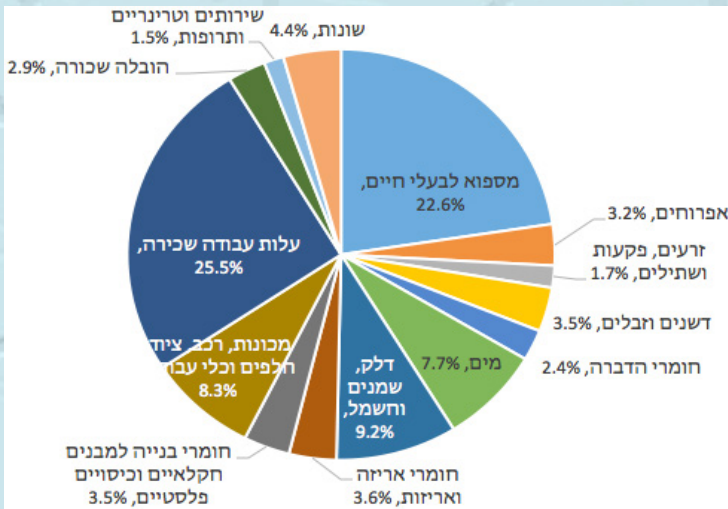
מיוצרים בישראל כגון סוכר, אורז, קפה ותה*. בניגוד לתוצרת חקלאית טרייה ניתן לאחסן מוצרים אלה לאורך זמן, לכן שרשרת האספקה שלהם פחות רגישה להפרעות. ערך התפוקה של ענף החקלאות עומד על כ-30 מיליארד ש"ח. ענפי הצומח (בעיקר

מיוצרים בישראל כגון סוכר, אורז, קפה ותה*. בניגוד לתוצרת חקלאית טרייה ניתן לאחסן מוצרים אלה לאורך זמן, לכן שרשרת האספקה שלהם פחות רגישה להפרעות.

ערך התפוקה של ענף החקלאות עומד על כ-30 מיליארד ש"ח. ענפי הצומח (בעיקר

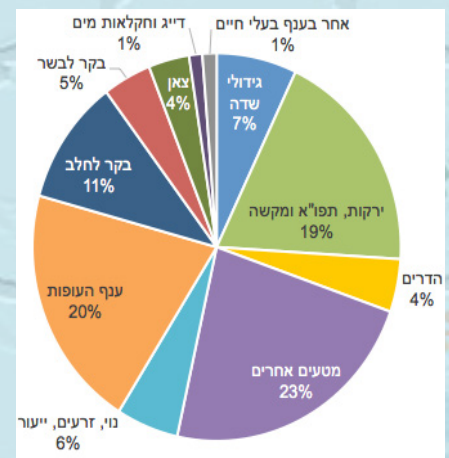
הצריכה של מספר מוצרים חקלאיים נסמכת על ייבוא, בהם בשר בקר (חלקו מיובא שחוט וחלקו כעגלים וטלאים לפיטום), כ-80% מצריכת הדגים ומעל 90% מצריכת הדגנים (ביניהם דגנים להזנת בעלי חיים ברפת ובלול). ישנם גם מוצרי צריכה שאינם

תרשים מס' 2: תשומות לייצור חקלאי בישראל



הערה: על פי משקלות של מדד מחירי התשומות בחקלאות, מקודמים לשנת 2018 עם מדד מחירי התשומות מקור הנתונים: למ"ס, עיבוד - החטיבה למחקר כלכלה ואסטרטגיה, משרד החקלאות ופיתוח הכפר.

תרשים מס' 1: ענפי החקלאות בישראל - התפלגות ערך תפוקה (2018)



מקור הנתונים: למ"ס, 2019, עיבוד - החטיבה למחקר כלכלה ואסטרטגיה, משרד החקלאות ופיתוח הכפר

* מבוסס על נתוני למ"ס (מאזן אספקת מזון, ייצור לפי יעדי שיווק) ונתוני יבוא (המרכז לסחר חוץ, משרד החקלאות ופיתוח הכפר).

אספקת מזון בישראל בצל המשבר – תמונת מצב

השפעה על ענפי החקלאות

בתקופת משבר הקורונה הוגדר ענף החקלאות כענף חיוני למשך והמשיך לפעול כבשגרה. למרות זאת חלק מצומצם מענפי החקלאות נפגע באופן משמעותי.

הפגיעות המשמעותיות בענף בחקלאות הינן בהיבטים הבאים:

- פגיעה בזמינות כוח אדם. המחסור בעובדים נובע מסגירת השמיים שלא אפשרה הגעתם של עובדים זרים חדשים (כ-1,500 עובדים שהיו מתוכננים להגיע ארצה בחודשים מרץ ואפריל), ומהסגר שהוטל, שלא אפשר לעובדים פלסטינים להגיע. פעולות שונות שננקטו סיפקו מענה חלקי: נעצרה יציאתם של עובדים זרים וניינתה הארכת שהייה אוטומטית לעובדים זרים שהיו אמורים לסיים את שהותם בישראל על-פי חוק. בנוסף ניתנה אפשרות להעסקת עובדים פלסטינים במשך שלושה שבועות רצופים של שהייה בארץ ובהתאם למגבלות למניעת הדבקה. כמו כן, תוגבר כוח העבודה באמצעות מתנדבים שנתנו מענה חלקי וחשוב למחסור בידיים עובדות. ארגון "השומר החדש" נרתם למשימה וגייס אלפי מתנדבים לעבודה בחקלאות.

- סגירת ערוצי יצוא. סגירת ערוצי הייצוא הביאה לעצירת היצוא של ענפים המתבססים על תובלה אווירית (פרחים, תבלינים, ירקות ודגי נוי). כמו כן נפגע יצוא הגזר לרוסיה ויצוא הכותנה.

- סגירת ערוצי שיווק מרכזיים בשוק המקומי: השוק המוסדי, מסעדות, אולמי אירועים ושווקים פתוחים. נפגעו בעיקר ענפי הפרחים, התבלינים, הפטריות וחלק מהירקות (בעיקר כרוב, כרובית, חסה, ירקות מיני וכו'). רק לחלק מהתוצרת נמצא מענה חלופי. הגידול בהיקף המכירות ברשתות השיווק והמאמץ שנעשה בהסבה לשיווק ישיר ומקוון לא הצליחו לפצות במלואם על הפגיעה הכלכלית.

לפי אומדנים ראשוניים וחלקיים, כ-2,500 דונם ירקות לא נקטפו עקב הגדר ביקוש (מתוך כחצי מיליון דונם ירקות). הפגיעה בענף הירקות מוערכת בכ-120 מיליון ש"ח, הנפגעים העיקריים הינם ענף הגזר וגידולי עלים שונים (חסה, כרוב ועוד). בענף הגזר בלבד הושמדו 1,500 דונם שהיו מיועדים ליצוא. הפגיעה המוערכת בענף הפרחים עומדת על כ-100 מיליון ש"ח, עקב צמצום דרמטי ביצוא פרחים והפסקת הפעילות של ענף המלונאות והאירועים בשוק המקומי. הפגיעה המוערכת בענף התבלינים לייצוא

תמונת מצב עולמית

השפעת משבר הקורונה על אספקת המזון

התפתחויות כלליות:

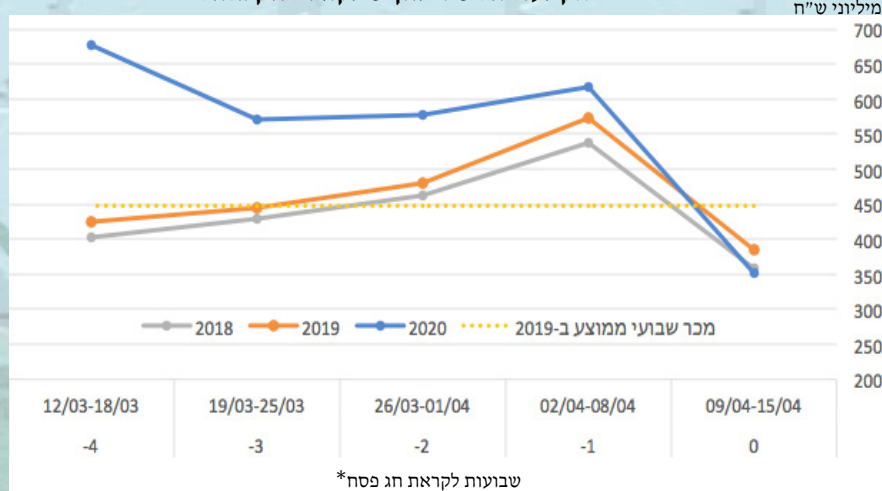
- הגבלות על יצוא תוצרת חקלאית מתגבשות במדינות מסוימות (בעיקר יצוא אורז ממדינות אסיה, כמו כן רוסיה הטילה מגבלות על יצוא חיטה, מגבלות שנראה כי אינן מקטינות בפועל את מלאי החיטה ליצוא אבל יש בהן כדי הצהרת כוונות).
- סגירת ענף המסעדות במרבית המדינות הקטינה את הביקוש למוצרים חקלאיים מסוימים. בנוסף, סגירת מפעלי בשר בעקבות הדבקה נרחבת בקורונה בקרב העובדים עלולה לפגוע בזמינות הבשר בארה"ב (בדגש על בשר חזיר ובקר)².
- צריכת המזון הביתית המוגברת וכן החשש מהידבקות בנגיף הקורונה, מביאים לעלייה ברכישה מקוונת של מוצרי מזון. בסקרים שנערכו בארה"ב ובמדינות מפותחות אחרות, כמחצית מהמשיבים אמרו כי הם יגבירו את הקניות און-ליין בעקבות הקורונה³.

1 N. Murray, [Who is likely to go without food in the looming supply crisis?](#), IEG Vu Agribusiness, 22/4/2020

2 A. Clark Estes, [America's meat shortage is more serious than your missing hamburgers](#), Vox, 8/5/2020

3 Criteo, [Coronavirus Consumer Trends: Consumer Electronics, Pet Supplies, and More](#), 25/3/2020

תרשים מס' 3: מכר כספי (מלש"ח) בשבועות שלפני חג פסח ברשתות השיווק הקמעוניות של מזון שמקורו בחקלאות



שבועות לקראת חג פסח*

* השבועות מתייחסים למועד חג הפסח (שבוע 0 = שבוע החג), כאשר שבוע -1 מסתיים בערב החג והשבועות הקודמים הם ביחס אליו. מקור הנתונים: סטורנקסט.

עיבוד: החטיבה למחקר כלכלה ואסטרטגיה, משרד החקלאות ופיתוח הכפר.



טוב ולא קיים מחסור. למרות מגבלות היצוא שמטילות מדינות שונות הן אינן גורמות בשלב זה לחוסר, ומחירי הסחורות בשוק העולמי נמוכים יחסית⁷.

תוצרת חקלאית מבעלי חיים ברחבי האיחוד האירופי אינה צפויה להיפגע שכן מלאים להאבסה קיימים בחוות השונות והאיחוד האירופי מייצר מספיק דגנים שיוכלו להחליף יבוא של סויה ותיירס לצורכי האבסה בצורך⁸. עם זאת בארצות הברית נרשמת מגמה של הקטנת עדרי בשר (באמצעות שחיטה מוקדמת) בשל הצפי לביקושים נמוכים בחודשים הקרובים ובגלל סגירת מפעלים לעיבוד בשר בהם עובדים חלו בקורונה.

האיום המשמעותי על ענף המזון הוא הפגיעה בביקוש, שכן מצבם הכלכלי של הצרכנים הורע משמעותית וכוח הקנייה שלהם נפגע, מה שעלול להכניס ענפי

היצע הגרעינים למספוא לא צפוי להיפגע בטווח הקצר. הסיבה העיקרית לכך היא שחלק גדול מהשטחים נזרעו עוד לפני משבר הקורונה. בנוסף, מרבית התשומות נרכשו כבר והן זמינות במלאי המסחר. ישנו חשש כי בשל "אפקט הריצה לבנקים" מדינות מסוימות עלולות להגביל את יצוא הגרעינים ולייצר חוסרים בשווקים תלויי יבוא, דוגמת ישראל. רוסיה הגבילה את יצוא החיטה, תירס, שעורה ושיפון לרבעון הנוכחי, אוקראינה צמצמה את יצוא הכוסמת וקמח הכוסמת לרבעון זה, קזחסטן הפחיתה זמנית את היצוא של קמח החיטה והכוסמת ווייטנאם צמצמה במרץ 2020 את יצוא האורז⁵. דוגמא לצמצום ההיצע ניתן לראות במיעוט המשתתפים במרכז בינלאומי לרכישת חיטה שפורסם על ידי מצרים, בעונת הקציר המקומי. מצרים תייבא 800 אלף טון חיטה במחצית השנייה של מאי וצופה שהיבוא והקציר המקומי יביאו את המדינה למלאי המספיק ל-7 - 8 חודשים⁶. בפועל - יבול הגרעינים בעולם

• מעבר לייצור מוצרים בעלי אורך חיי מדף ארוך (כגון אבקת חלב במקום מוצרי חלב ניגר בצרפת, הגבלת מכירה סיטונית של עגבניות מרוסקות/רסק עגבניות), בעקבות עלייה זמנית בביקוש למוצרים הניתנים לאגירה.

• ההתמודדות המורכבת מכולן היא מחסור בידים עובדות בשל אפשרות מוגבלת להגעת עובדים עונתיים בעקבות סגירת הגבולות.

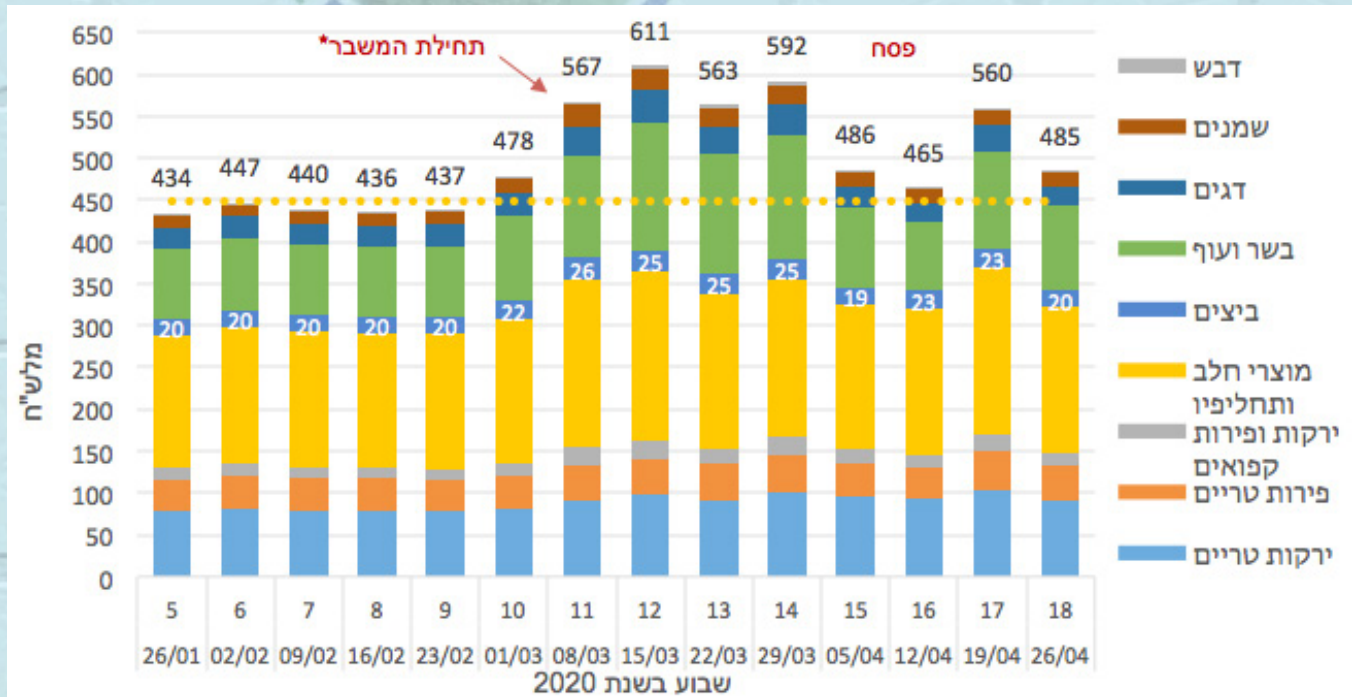
• כתוצאה מהמשבר גדלו עלויות הייצור והשיווק, בעיקר בענפי הפירות והירקות. הסיבות העיקריות לעלייה: הלנת עובדים, ירידה ביעילות הקטיף והאריזה כתוצאה מהצורך לשמור על ריחוק חברתי, והתייקרות ההובלה בכ-25%. העלויות הנוספות לא כוסו במלואן בטווח הזמן המידי על ידי עליות מחירים. ניתן להניח ששמירה על מגבלות ברחבי האיחוד האירופי תוביל לעליית מחירי פירות וירקות בטווח הזמן הבינוני⁴.

7 [FAO Food Price Index, FAO Cereal 7 Supply and Demand Brief, 7/5/2020](#)
8 S. Lakner, [Effects of Coronavirus on Agricultural Production - a First Approximation | Agricultural and Rural Convention, 5/4/2020](#)

5 משרד המודיעין - אגף המחקר, מגילת הקורונה ואתרי שוק המזון העולמי 30/4/2020
6 Reuters, [Russian wheat offered at lowest price in Egypt's GASC tender, aham-online, 14/4/2020](#)

4 Freshfel, [Implications of the Covid-19 Pandemic for the European Fresh Fruit & Vegetable Sector, May 2020](#)

תרשים מס' 4: מכר כספי (מלש"ח) ברשתות השיווק הקמעוניות של מזון שמקורו בחקלאות, לפי שבועות בשנת 2020



הערה: השבועות ממוספרים מתחילת שנת 2020, התאריך מייצג את היום הראשון בשבוע * כתחילת המשבר בישראל מסומן השבוע בו החלו הגבלות משמעותיות על הציבור (בידול לכל השבים מחו"ל, איסור על התקהלויות מעל 100 איש, השבתת מערכת החינוך) מקור הנתונים: סטורנקסט. עיבוד: החטיבה למחקר כלכלה ואסטרטגיה, משרד החקלאות ופיתוח הכפר

חלב ובשר, גמישות ביישום תוכניות לייצוב שווקים בענפי היין, פירות וירקות, זיתים למאכל, שמן זית ודבש, ואפשרות לפטור זמני מחוקי הגבלים עסקיים כדי לאפשר בין היתר תכנון משותף בייצור חלב ופינוי עודפים של פרחים ותפוחי אדמה. המטרה של פעולות אלה היא לאפשר צמצום ההיצע של מוצרים שנפגעו מירידה בביקוש בעקבות המשבר ולהגיע לאיזון חדש בשווקים.¹⁵

צרפת¹⁶

המשך תשלום דמי האבטלה בנוסף למשכורת מעבודה בחקלאות: בצרפת מעודדים מובטלים לעבוד בחקלאות ומאפשרים המשך קבלת דמי אבטלה בנוסף למשכורת מהעבודה בחקלאות כדי לטפל במחסור בידיים עובדות בחקלאות ולמנוע קריסה של תהליך הייצור החקלאי.

הולנד¹⁷

תמיכה בענף תפוחי האדמה: מגדלי תפוז לעיבוד ההולנדים נפגעו מסגירת השוק המוסדי ונתקעו עם מלאים שלא ניתן לשווק. ממשלת הולנד מפצה מגדלים שלא יכולים לשווק יותר את תוצרתם בעונת השיווק הנוכחית. הפיצוי צפוי לעמוד על כ-40% ממחיר המכירה בתקופת השיווק עד פרוץ המשבר (ספטמבר 2019 עד פברואר 2020), בתקציב כולל של 50 מיליון אירו. בנוסף, ארגון הגג של מגדלי הגד"ש מעודד את ההולנדים להגדיל את צריכת הצ'יפס כדי לעזור לחקלאים במכירת העודפים.

ארצות הברית^{18 19}

תמיכה באמצעות מענקים - תמיכה על בסיס הפסדים בפועל תעמוד על 16 מיליארד דולר. מטרת התמיכה סיוע לחקלאים שנפגעים מירידת מחירים עקב היצף סחורות וכן לנפגעים מהפרעות בשרשרת האספקה.

רכישה של תוצרת על ידי הממשלה -

15 Commission European, [Coronavi-rus: Commission adopts package of measures to further support the agri-food sector](#), Press release, 4/5/2020

16 H. v.d. Brelie, G. Petit, [Coronavirus: French farm producers suffering from COVID-19 restrictions](#), Euronews, 24/4/2020

17 M. Pinckaers, [Impact of COVID 19 on the Dutch Potato Industry](#), USDA GAIN Report, 22/4/2020

18 USDA, [Coronavirus and USDA Assistance for Farmers | Farmers.gov: Resources for Farmers and Producers](#)

19 USDA, [USDA Announces Coronavirus Food Assistance Program](#), 17/4/2020

האיחוד האירופי^{14 13}

המדינות החברות באיחוד האירופי גיבשו תוכנית סיוע זמנית, עד לסוף שנת 2020, לכלל ענפי המשק שנפגעו ממיפת הקורונה. כלי סיוע שונים הוצעו לעוסקים בענף החקלאות:

- גמישות בשימוש בכלים פיננסיים - חקלאים יוכלו ליהנות מהלוואות או ערבויות לכיסוי עלויות תפעול של עד 200,000 אירו בתנאים נוחים, כגון ריביות נמוכות מאוד או פריסת הלוואות לטווח ארוך.
- הקדמת תשלומי תמיכה ישירה - כדי להגדיל את תזרים המזומנים של החקלאים, תוגדל מקדמת התשלומים הישירים (מ-50% ל-70%) וכמה מתשלומי הפיתוח הכפרי (מ-75% ל-85%).

- אפשרות למתן סיוע עד לסך של 120 אלף אירו למשק על ידי מדינות האיחוד (ועד 800 אלף אירו לחברות עיבוד ושיווק (מזון) - האיחוד האירופי הגדיל את תקרת התמיכה שמדינות האיחוד יכולות להעניק באופן ישיר לחקלאים ולחברות מזון. בסוג זה של סיוע למגזר החקלאי ניתנת גמישות בקבלת ההחלטות לכל מדינה, כאשר הסכום יכול להינתן כמענקים ישירים, כהטבות מס סלקטיביות או כתשלומי מקדמה.

בתחילת מאי 2020 אישר האיחוד האירופי חבילת סיוע נוספת לתמיכה בענף החקלאות והמזון. החבילה כוללת מימון לאחסון מוצרי

13 European Commission, [Supporting the agriculture and food sectors amid Coronavirus](#)

14 HFW, [COVID-19 and EU state aid temporary framework](#)

פרימיום וענפים מוטי יצוא לקשיים גדולים. כמו כן, ענף המסעדות שסגר שעריו כמעט בכל העולם, משנה את פני הביקושים ועלול להכניס למצוקה ענפים מסוימים מוטי מסעדות.¹⁰

התמודדות משמעותית נוספת של חקלאים ברחבי העולם, היא המחסור בידיים עובדות בעקבות סגירת גבולות נרחבת או מחלתם של העובדים. מספר מדינות באיחוד האירופי החלו במהלך חודש אפריל במדיניות העסקה נוקשה של העובדים זרים, הכוללת איסור עזיבה של החווה החקלאית ואיסור התרועעות עם עובדים אחרים.¹¹ בארה"ב ובקנדה נוצר חשש ממשי ממחסור במוצרי בשר עקב אירועי הדבקה המוניים בקורונה של עובדים במפעלי מזון ושהובילו לסגירתם.¹²

פעולות וסיוע להתמודדות עם המשבר בתחום החקלאות

בהמשך דוגמאות לפעולות שנקטו על ידי מדינות שונות כדי לעזור לענף החקלאות בהתמודדות עם השלכות המשבר.

9 A. Sikkema, [Coronavirus crisis reveals vulnerable food supply chain](#), Resource Wageningen University, 10/4/2020

10 J. Glauber et al, [COVID-19: Trade restrictions are worst possible response to safeguard food security](#), IFPRI, 27/3/2020

11 S. Lakner, [Effects of Coronavirus on Agricultural Production - a First Approximation \(part 2\) | Agricultural and Rural Convention](#), 6/4/2020

12 Bloomberg, [Pork Producer Shut Down: Tyson \(TSN\) Closes Iowa Plant](#), 24/4/2020

השלכות אפשריות לישראל:

במקרה של פגיעה בהיצע הבינלאומי של דגנים בעקבות הגבלות יצוא ייתכנו עליות מחירים משמעותיות שיובילו להתייקרות יבוא הדגנים להזנת בעלי חיים ולצריכה מקומית של מוצרי דגנים. כתוצאה מכך עלולה להיגרם עליית מחירים משמעותית של מוצרים אלה לצרכנים. גם מוצרים מיובאים כגון אורז וקטניות עלולים להתייקר. כעת לא קיים מחסור של גרעינים בשוק העולמי, למרות ההכרזות על גבולות ביצוא של חלק מהמדינות.

תרחיש בו ישראל לא תוכל לייבא מספיק דגנים לא נראה סביר אם כי משבר הקורונה יוצר חוסר ודאות בשווקים הבינלאומיים ומומלץ לשקול להגביר את מלאי החירום. פעולות להגדלת המלאי כבר מתבצעות, אך אין בזה כדי לפתור את הבעיה של האספקה השוטפת לאורך זמן.

בגלל רגישות שרשרת האספקה של תוצרת חקלאית טרייה חשוב מאוד לשמור גם בעתיד על רמה גבוהה של אספקה מקומית.

יתכן שמשבר כלכלי מתמשך יפגע בביקוש לפירות וירקות מישראל בשוקי היצוא, זאת מכיוון שישראל מייצאת בעיקר מוצרים יקרים יחסית (כגון מנגו ואבוקדו).

תהליך הייצור החקלאי אורך מספר חודשים בירקות ושנים בפירות. לכן לא ניתן להתאים את כמויות הייצור באופן מיידי ונדרשות התאמות לאורך שרשרת הערך של המוצרים.



של עובדים בחקלאות והשקעה בחיסכון בכוח אדם (ראה סעיף 2).

• פעולות לביסוס ופיתוח החקלאות המקומית:

- השקעה במחקר ופיתוח, עם דגש על ייעול הייצור, חיסכון בכוח אדם, הגדלת המגוון וכניסה לענפים חדשים להגדלת הביטחון התזונתי הלאומי (דוגמת גידולים עשירים בחלבון כגון קטניות). חיזוק המו"פ היישומי ממוקד מטרה לצורך פתרון בעיות חקלאיות אקוטיות. השקעה בהטמעת תוצרי המו"פ אצל חקלאים על ידי תגבור ההדרכה המקצועית והתאמתה לחקלאות מתקדמת.

- השקעות לייעול הייצור והשבחת התוצרת, כולל השקעות בטכנולוגיות מתקדמות ומיכון לחיסכון בכוח אדם בלתי מיזמן (דוגמאות: השקעה בהטמעה והתקנה של רובטיקה ומערכות חכמות לחיסכון בכוח אדם, ציפוף/גידול אינטנסיבי בענף התפוח, השקעה בייצור רציף של עגבניות, תוכניות השקעה לחידוש גידולים מרכזיים).

- השקעות בפיתוח חקלאות – מתן מענקים לצורכי הגדלה או אינטנסיפיקציה של השטח החקלאי המעובד, גידולי נישה וטיפול בפסולת חקלאית.

- יישום רפורמה בהטלה לייעול הייצור ושיפור איכות הביצים ורווחת המטילות. קיימת תוכנית מוכנה לרפורמה שיישומה יאפשר הגדלה של הייצור המקומי.

- סבסוד מוגבר למימון הפרמיה בביטוח נזקי טבע – הגדלת שיעור השתתפות הממשלה במימון הפרמיה בביטוח כנגד נזקי טבע מ-35% לפחות ל-50% (כפי שמקובל במרבית המדינות באירופה ובצפון אמריקה).

- יישום פיילוט לביטוחי הכנסה בענפי הירקות, לצמצום סיכונים לחקלאים כולל

פגיעה והפרעות באספקה הבינלאומית, חוסר ודאות בשווקים בינלאומיים ומגבלות יצוא של מקורות אספקה עיקריים.

תוצרת חקלאית טרייה חיונית לבריאות הציבור, לא ניתנת לאחסון לאורך זמן ורגישה במיוחד להפרעות בסחר הבינלאומי. לאור זאת שמירה על שיעור גבוה של אספקה מקומית חשובה במיוחד בתוצרת חקלאית טרייה. לשם השגת יעד זה חשוב ביותר לפתח את ענף החקלאות בטווח הבינוני-ארוך.

בהמשך הצעה לפעולות סיוע לחקלאים שנפגעו, כמו גם פעולות לקידום החקלאות שחלק מהן ניתן ליישם באופן מיידי בהיקף של כמה מאות מיליוני ש"ח.

פעולות לקידום בטווח הקצר

• הגדלת היצע העובדים בחקלאות:

- מוצע ליזום תמיכה בעבודה של ישראלים בחקלאות, בין היתר על ידי בחינת המשך תשלום דמי האבטלה בנוסף למשכורת שיקבלו בעבודתם בחקלאות, מה שיאפשר כניסה של עובדים נוספים באופן מיידי.

- יש לייצר מנגנון סיוע כספי לחקלאים לצורך מתן אפשרות מגורים לעובדים פלסטינים (הלינה מחויבת לצורכי מניעת הדבקה ומייצרת עלויות נוספות לחקלאי).

- הקמת פלטפורמה המקשרת בין דורשי עבודה לחקלאים המחפשים עובדים. ניתן לבחון את האפשרות להרחיב את הפלטפורמה סאנדו (SunDo) של ארגון השומר החדש שמחברת בין חקלאים למתנדבים.

- מניעה עתידית של מחסור בידיים עובדות: ביטול משטר ההקצאות בעובדים זרים כדי לפתור מחסור קבוע

הממשל הקצה 3 מיליארד דולר לרכישת תוצרת טרייה, חלב ובשר, מיצרנים שהיקף המכירות שלהם נפגע משמעותית עקב הסתמכות על מסעדות, בתי מלון וכו'. בתור התחלה, הוקצו 300 מיליון דולר בחודש. כלומר, 100 מיליון דולר בחודש לכל אחת משלוש הקטגוריות: תוצרת טרייה, חלב ובשר. המוצרים הנרכשים יועברו למרכזי סיוע.

אוסטרליה²⁰

הקמה ומימון של רשת שירותי תובלה על מנת לסייע ליצוא החקלאי – הרשת תמומן על ידי הממשלה באמצעות מנגנון סיוע תובלה בינלאומי (IFAM) בסך 110 מיליון דולר ותאפשר להקים מחדש רשתות אספקה בינלאומיות. בכך, הממשלה תשתתף בחלק מהעלויות של התובלה האווירית – ותפחית את עלויות היצואנים. הענפים העיקריים שיהנו מתמיכה זו: פירות וירקות, מוצרי חלב ניגר, מוצרי בקר פרימיום ופירות ים.

קנדה²¹

מענק חד פעמי למעסיקי עובדים זרים – קנדה העניקה פטור לעובדים זרים זמניים מהגבלות ההגעה לקנדה, בתנאי שהם ישארו בבידוד של 14 יום אחרי הגעתם. הממשל מעניק לחקלאי מענק של 1,500 דולר קנדי עבור כל עובד זר זמני, כפיצוי בגין תקופת הבידוד. סך התמיכה עומד על 50 מיליון דולר קנדי.

תוספת אשראי – הלוואות נוספות למגזר החקלאי בסך 5 מיליארד דולר קנדי באמצעות Canada Credit Farm (חברה ממשלתית המספקת אשראי לחקלאים). תכנית זו כוללת אפשרות לקו אשראי של עד 500 אלף דולר קנדי בריבית פרוט 1% כדי להבטיח את נזילות פיננסית לחקלאים ולחברות המזון.

הצעה לתוכנית פעולה

לצד הבעיות והאתגרים בעקבות משבר הקורונה גלומות גם הזדמנויות לענף החקלאות. בטווח המיידי נוצרה הזדמנות לקדם ערוצי שיווק חלופיים וחדשניים לתוצרת חקלאית טרייה (פלטפורמות מסחר דיגיטליות, שיווק ישיר לצרכני האזור), צפויה גם עלייה בביקוש לחופשה מקומית שתוכל לאפשר מינוף התיירות הכפרית.

המשבר חידד את חשיבות הייצור המקומי באספקת מוצרים חיוניים כגון מזון וציוד רפואי. הייצור המקומי של מזון מבטיח אספקת מזון רציפה וסדירה גם בזמן של

20 Australian Trade and Investment Commission, [International Freight Assistance Mechanism](#)
21 Government of Canada, [Canada's COVID-19 Economic Response Plan](#)



שמירה על ריחוק ומסכות, ופעילות מוגברת של משלוחים בשוק האיכרים של המועצה האזורית אשכול המתקיים בצורך

סיכוני שוק, לשם אספקה סדירה של תוצרת.

- היקף התקציבים הנדרשים כאן נמוכים יחסית ביחס לתרומה החשובה שיבואו.
- פעולות להגדלת הביקוש לתוצרת מקומית, במיקוד על ענפים בהם קיימים עודפי תוצרת כתוצאה מסגירת השוק המוסדי והפגיעה ביצוא (חלק מהירקות, תבלנים, פרחים). פעולות אלה כוללות סימון התוצרת הישראלית והגדלת מודעות הציבור לחשיבות של העדפת תוצרת מקומית מסיבות של טריות ותרומה לכלכלה המקומית.

- בניית ערוצי שיווק נוספים לערוצים המסורתיים:

- קידום שיווק ישיר ומסחר מקוון של תוצרת חקלאית טרייה: משרד החקלאות ופיתוח הכפר קידם יחד עם רשות החדשנות תוכנית להקמת זירות מסחר דיגיטליות במתכונת B2B. שיעור גבוה של הלוואות בערבות מדינה הוא קריטי להפעלת הזירות ולהגדלת היקף המסחר. הלוואות אלה יאפשרו תשלום מיידי לחקלאים תוך מתן אשראי ללקוחות של זירות המסחר אשר הינן חברות חדשות (ארבע זירות המסחר נבחרו על ידי המדינה בקול קורא שהעניק תמיכה להקמתן).

- מומלץ לבחון קידום של ערוצי שיווק נוספים היכולים להוות חלופה למגדלים, דוגמת התארגנות לשיווק ישיר בשכונות באמצעות קבוצות רכישה, פלטפורמה לשיווק דיגיטלי מהיצרן לצרכן, העברת עודפי תוצרת בתשלום לעמותות.

- עידוד השימוש באריות חכמות וידידותיות לסביבה לתוצרת חקלאית טרייה: אריזה של פירות וירקות מונעת את הנזק בנקודות המכירה, מאריכה את חיי המדף ומקטינה פחיתים, קיים חשש מהעדר מענה לטיפול בחומרי האריזה. יש לקדם את השימוש באריות חכמות מתמחזרות. מהלך זה יאפשר גם עקיבות מלאה וסימון ברור של ארץ המקור. השקעה גם בבתי אריזה כולל הצידוד החדשני.

- סיוע לענפים שנפגעו מהמשבר על ידי התאמת מסלולי הפיצוי לעצמאים בתחום החקלאות: כיום מסלולי הפיצוי מטעם המדינה לעצמאים אינם מתאימים לענפי החקלאות שנפגעו, שכן הם מתבססים על פיצוי בגין הוצאות קבועות (כגון שכר דירה וארנונה). ההוצאות בענף החקלאות מאופיינות כמשתנות (הושקעו בגידול בחודשים שלפני המשבר) וכהוצאות הון חוזר. בשל הקריטריונים, במצב הנוכחי הזכאות של חקלאים לפיצוי היא מאד

נמוכה ויש להתאים את הקריטריונים לענף ולמאפיינים המיוחדים לו.

- הגדלת מלאי החירום ועדכון הרכבו: בשל החשש מירידה בהיקף המסחר העולמי מומלץ להגדיל את מלאי החירום של החיטה (יתן פתרון חלקי זמני בלבד ולכן חשוב להמשיך את החשיבה בנושא לאיתור פתרונות נוספים). מוצע לבחון ולעדכן את הרכב המלאי הנדרש דוגמת הוספת קטניות שונות.

- קידום פעילות משיקה ומשלימה לחקלאות: קידום פעילויות כלכליות כגון תיירות כפרית חקלאית, מכירה ישירה של התוצרת המקומית במשק, עיבוד ראשוני של תוצרת חקלאית ועסקים קטנים נוספים של זמנות כפרית. פעילות זו יכולה לחזק את המשק החקלאי במציאות של קורונה באמצעות גיוון תעסוקתי ופיתוח מקורות הכנסה נוספים. שגרת הקורונה מהווה הזדמנות לפתח את התיירות החקלאית ואטרקציות תיירותיות חקלאיות, לאור הירידה הצפויה בנסיעות לחו"ל והגידול הצפוי של תיירות הפנים עקב כך. נדרשת הגדלת ההיתכנות התכנונית והכלכלית של העיסוקים הנלווים לחקלאות על ידי הרחבת המשמעות וההגדרה של שימוש חקלאי והגמשת מדיניות התכנון והמקרקעין לשם הסרת חסמים בירוקרטיים וצמצום עלויות.

- שירותים דיגיטליים - מענה ראשוני: היערכות מהירה למתן שירותים דיגיטליים ללקוחות המשרד, כגון הגשת בקשות תמיכה והדרכה מקוונת ויעול השירות, לצורך צמצום עלויות וחשיפה לסכנת הדבקה. בטווח המיידי ניתן להעדיף פתרונות חלקיים שיתנו מענה לתהליכים מאסיביים או לפעולות המאופיינות בחזרות רבות.

- צמצום בירוקרטיה והקלה על החקלאות: בטווח המיידי ניתן לצמצם דרישות מסמכים ואישורים שנקבעו בנהלים, להפחית את תדירות הדיווח ולהאריך את התוקף של רישיונות שכבר הונפקו. צעדים אלו גם יקלו על החקלאים וגם יצמצמו את הצורך במפגש ובהגעה פיזית (לנותני שירות כמו עורכי דין וליחידות משרד החקלאות ופיתוח הכפר).

תוכנית פעולה לטווח בינוני וארוך

קידום תוכנית אסטרטגית לחקלאות

החטיבה למחקר, כלכלה ואסטרטגיה, בשיתוף עם יחידות אחרות ותוך שיתוף ציבור נרחב, גיבשה תוכנית אסטרטגית לחקלאות. מטרת התוכנית היא פיתוח

חקלאות ישראל כספקית המזון הטרי העיקרית לאוכלוסייה הגדלה, תוך התייעלות וניצול מרבי של יתרונותיה היחסיים. לצורך כך התוכנית מתמקדת במהלכים המקדמים שלושה יעדי על, תוך פיתוח בר-קיימא:

- אספקת מרבית המזון הטרי (בדגש על פירות וירקות) לאוכלוסיית ישראל מייצור מקומי.

- שיפור ופיתוח כושר התחרותיות של החקלאות.

- מיצוב ישראל כמעצמת אגרי-טק.

פעולות מרכזיות המוצעות בתוכנית האסטרטגית:

- ✓ עיגון שטחים חקלאיים לטווח ארוך, למען שמירה על שטחים חקלאיים להגדלת פוטנציאל הייצור. הקצאת שטחים זמניים בהסכמים לטווח ארוך, לשם יעילות השימוש באמצעי הייצור והגדלת הוודאות וכלכליות הגידול.

- ✓ הקטנת התלות בעובדי כפיים בחקלאות על ידי השקעה במיכון ופתרונות טכנולוגיים לחיסכון בכוח אדם. גורם מרכזי להפרעות באספקת תוצרת חקלאית הוא מחסור בכוח אדם לעבודות חקלאיות כגון קטיף ואריזה. היום עובדים זרים ופלסטינים מהווים כמחצית מכוח האדם בחקלאות, והאפשרות להחליף אותם על ידי עובדים ישראלים היא מוגבלת. יש להקטין את התלות בעובדי כפיים, על ידי ייעול תהליכי העבודה, רובוטיקה, טכנולוגיה ומערכות חכמות.

- ✓ פיתוח תשתיות מים בהתאם להיקף הייצור הנדרש בעתיד, במימון ממשלתי (על בסיס תוכנית טווח ארוך לאספקת מים לענף החקלאות שהוכנה על ידי החטיבה למחקר, כלכלה ואסטרטגיה במשרד החקלאות ופיתוח הכפר).

- ✓ יישום תוכנית להיערכות לשינוי אקלים.

- ✓ השקעה בחדשנות לשיפור הפריון, התייעלות ובקידום אגרי-טק (מו"פ), הדרכה וקידום אימוץ טכנולוגיות על ידי סיוע בהשקעות).

- ✓ עידוד התארגנויות חקלאים לשיווק ועיבוד משותף של תוצרת, לרכישה של תשומות ושימוש משותף של ציוד חקלאי.

- ✓ סימון חובה של ארץ המוצא לתוצרת חקלאית טרייה וקידום צריכה מייצור ישראלי.

מהלכים משלימים לתוכנית האסטרטגית

- גיבוש תוכנית ממשלתית לביטחון



- וההיקף הכספי של התמיכה בחקלאים.
- **עידוד הקמתם של מיזמים לחקלאות אורבנית:** הנגשת תוצרת חקלאית טרייה למגזר העירוני תסייע מאוד בהתמודדות עתידית עם קשיי שיווק ומגבלות תנועה. למהלך כזה השפעות מרחיקות לכת גם על היבטים נוספים של קיימות וסביבה.
- **הקלה וצמצום בירוקרטיה עבור החקלאים:** בטווח הבינוני ניתן לפעול להפחתת אגרות, וצמצום ממשקים פיזיים כגון בדיקות, ביקורות, חובה לקבל תדריך, על ידי מעבר לניהול סיכונים וביקורת עצמית.
- **דיגיטציה מקיפה של השירות לחקלאים:** לפעול עד סוף השנה להסב כמה שיותר תהליכים לממשקים דיגיטליים. יש לכך חשיבות כפולה – הקלה על החקלאים וצמצום מגע פיזי. **המשרד מיישם תוכנית אסטרטגית למערכות המידע והיא מתקדמת באופן הדרגתי. תגבור צוות הפיתוח יאפשר האצת תהליכי הדיגיטציה.**

- ייעול שיטת ייצור וטיפול גידולים מוכרים).
- **גיבוש אסטרטגיה בתחומי החקלאות והסביבה:** בין חקלאות וסביבה קיימים יחסי גומלין אינטנסיביים. ונדרשת מדיניות הוליסטית שמאפשרת חקלאות רווחית, תוך פגיעה מינימאלית בסביבה. משרד החקלאות ופיתוח הכפר החל בתהליך אסטרטגי לגיבוש מדיניות מתאימה.
- **קידום תוכנית לאומית לשימור קרקע:** הקרקע היא משאב חיוני, המהווה גורם ייצור ראשוני לכלל הפעילות החקלאית בישראל. שימוש מושכל בקרקע משפר ומחזק את בטחון אספקת המזון, ושומר על פוטנציאל הייצור החקלאי וזאת בהיבטי שמירה על איכות הקרקע, צמצום הידלדלותה הפיזית ושמירה על הסביבה הטבעית. קידום והוצאה לפועל של תוכנית לאומית תאפשר הגברת המודעות לנושא שימור קרקע, תוך קידום מהותי של בסיס הידע והנתונים הקיימים כיום

תזונתי: במטרה להגביר את זמינות המזון הבסיסי והטרי בתקופות של משבר ולאור אתגרי העתיד כגון גידול האוכלוסיה ושינויי אקלים. יוגדר סל מזון בסיסי שמבטיח תזונה בריאה ומאוזנת בתקופת משבר ובשגרה, בשיתוף פעולה בין משרד הבריאות למשרד החקלאות ופיתוח הכפר. הסל יתבסס ככל שניתן על מוצרים שניתן לספק מייצור מקומי. במסגרת התוכנית יקבעו יעדים להגברת האספקה העצמית של ירקות ופירות, קטניות ותוצרת טרייה מהחי ויבחנו המהלכים הנדרשים להגברת הביטחון התזונתי הלאומי.

• **השקעה בפיתוח מקורות חלבון צמחיים:** צריכת החלבון של אוכלוסיית ישראל מתבססת ברובה על מוצרי בעלי חיים שייצורם מתבסס על יבוא גרעינים. רמת הצריכה הנוכחית גורמת לנזקים בריאותיים וסביבתיים כאחד²². מומלץ להשקיע בפיתוח מקורות חלבון צמחיים לייצור מקומי (כגון פיתוח וקידום גידולים חדשים דוגמת קינואה, קיטניות ואצות, [ההמלצות](#) 22 ראה: משרד הבריאות, [התזונתיות החדשות](#), 2019)

החקלאות בישראל בשנת 2019 פרסומי הלמ"ס

הקנויה כגון דשנים וחומרי הדברה, כולל הבלאי³ עמד על 14.0 מיליארד ש"ח. התוצר המקומי הנקי (תוצר מקומי גולמי בחקלאות, לא כולל בלאי) היה 11.7 מיליארד ש"ח, עלייה של 2.4% לעומת שנת 2018.

לתוצר הנקי נוסף כ-0.8 מיליארד ש"ח פיזיים ותקבולים נוספים בענף (כגון פיזיים מביטוח, תמיכות שנת שמיטה, רפורמות בענף ותקבולים אחרים), ירידה של 12.1% לעומת השנה הקודמת.

היתרה לחקלאים, לאחר ניכוי התמורה למשרות שכיר, בשנת 2019 הייתה 5.2 מיליארד ש"ח, ירידה של 2.6% לעומת שנת 2018. בחישוב היתרה לא הופחתו תשלומי הריבית שמשלמים החקלאים עבור פעולות ייצור.

בשנת 2019 עלה ערך התפוקה הכולל ב-0.9%, כתוצאה מעלייה מזערית של 0.5% בכמות התפוקה החקלאית שקוזה בירידה של 0.2% במחירי התפוקות החקלאיות.

במקביל, ערך התפוקה הצמחית עלה

3 בלאי מבטא את ירידת הערך של הנכסים הקבועים שחיהם הכלכליים טרם תמו, כתוצאה משחיקה פיזית, מהתיישנות ומנזק מקרי.

18.1 מיליארד ש"ח, ובעלי חיים - 12.4 מיליארד ש"ח), עלייה של 0.9% לעומת שנת 2018 (תרשים מס' 1).

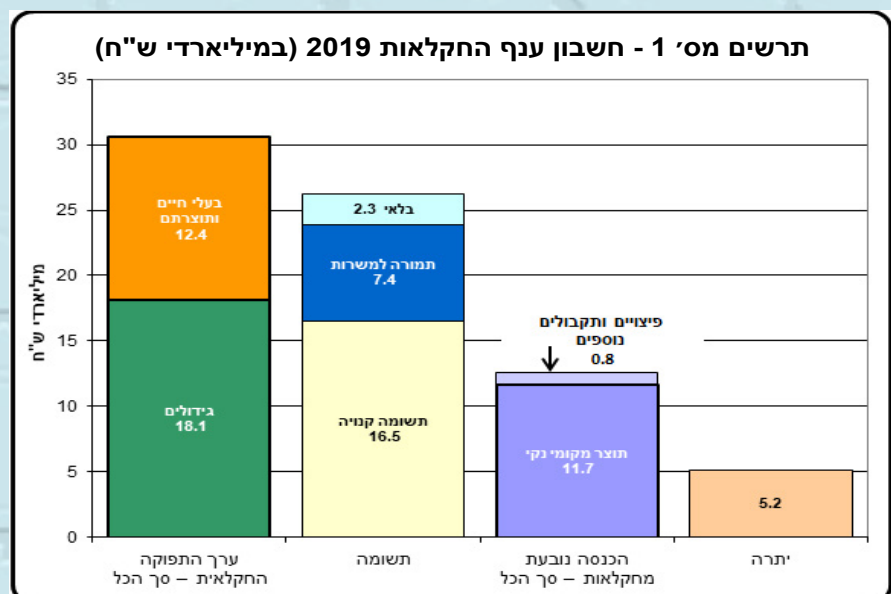
התוצר המקומי הגולמי בחקלאות (ערך התפוקה החקלאית פחות התשומה² ערך התשומה החקלאית: סך החומרים והשירותים שנקנו על ידי ענף החקלאות מענפים אחרים בישראל ומיבוא תוצרת הביניים והפחת במחירי חידוש.

2019 לעומת 2018

ערך התשומה החקלאית עמד על כ-18.9 מיליארד ש"ח, ללא שינוי לעומת 2018.

בשנת 2019 היה ערך התפוקה החקלאית¹ כ-30.6 מיליארד ש"ח (גידולים צמחיים

1 ערך התפוקה החקלאית: ערך הייצור החקלאי בתוספת השקעה במטעים צעירים ובייעור.



יצוא הפלפלים ירידה של 21.4% ובכמות יצוא הרימונים ירידה של 15.1%.

40% מכלל ערך הייצור החקלאי נמכרו לשוק המקומי, 36% לתעשייה, 15% ליצוא ו-9% סופקו לתוצרת ביניים. בענף הגידולים הצמחיים 60% מערך התפוקה נמכרו לשוק המקומי, 25% ליצוא, 9% לתוצרת ביניים ו-6% סופקו לתעשייה. בענף בעלי החיים 80% מערך התוצרת הופנו לתעשייה, 12% לשוק המקומי ו-8% לתוצרת ביניים.

בערך התפוקה החקלאית המיועדת לשוק המקומי חלה ירידה של כ-2.1%. בכמות התפוקה לשוק המקומי חלה עלייה של 0.3%, ואילו מחירי התפוקה החקלאית לשוק המקומי ירדו ב-2.4%.

הרכב ערך התשומה הקנויה בשנת 2019, נותר דומה להרכב בשנים הקודמות, והרכיב העיקרי היה המספוא שהוא כ-39% מהתשומות החקלאיות (לא כולל בלאי) (תרשים מס' 4).

במחירי התשומה הקנויה בחקלאות חלה עלייה קלה של 0.7%. העלייה העיקרית הייתה במחירי הרבייה - אפרוחים, זרעים ושתילים (17.5%) ובחלפים ותיקונים חלה עלייה של 6.7%. לעומת זאת, במחירי הדלק, שמנים וחשמל חלה ירידה של 2.8%.

כמות המים שסופקה לחקלאות עלתה ב-7.1%, כמות הדשנים והזבלים עלתה ב-4.8%. לעומת זאת, כמות הרבייה - אפרוחים זרעים ושתילים - ירדה ב-17.0% ובכמות הדלק, שמנים וחשמל חלה ירידה של 3.9%.

מקור: הלמ"ס.

בנטיעות החדשות חלה עלייה של 19.1%, ומתוכן בולטת העלייה בנטיעות של פירות סובטרופיים (38.6%).

בתפוקת בעלי החיים חלה עלייה של כ-16.1% בכמות הבקר לשחיטה, בכמות בשר כבשים חלה עלייה של 8.7% ובכמות ביצי המאכל חלה עלייה של 6.9%. לעומת זאת, חלה ירידה בכמות ההודו (8.9%), בכמות האפרוחים (7.6%) ובכמות חלב הבקר (3.2%).

ערך היצוא החקלאי ב-2019 היה 4.5 מיליארד ש"ח, עלייה של 3.7% בהשוואה לערך היצוא ב-2018.

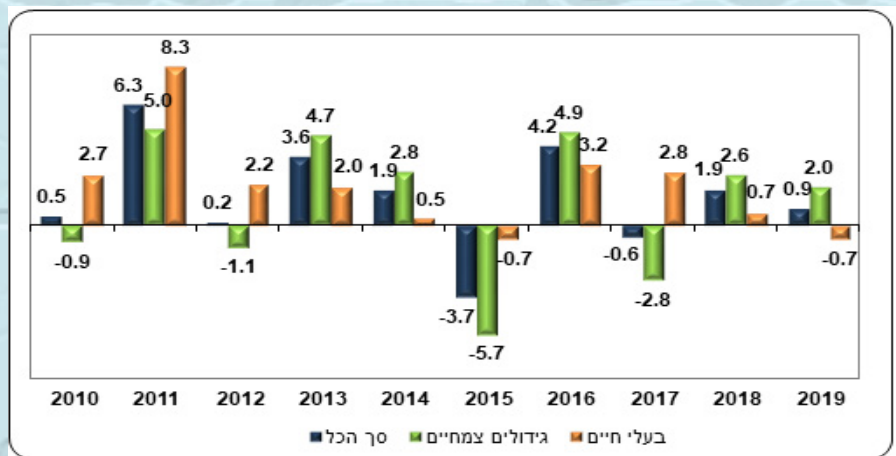
בכמות סך כל היצוא החקלאי חלה ירידה של 0.7%. שינויים בולטים: עלייה בכמות היצוא של זרעי גידולי שדה - +29.4%, אבוקדו - +19.9%, גזר - +19.2%, תמרים - +15.1%, קליפים - +14.6% ומנגו - +11.0%. בכמות יצוא הפרחים חלה ירידה של 24.8%, בכמות יצוא האשכוליות ירידה של 21.7%

ב-2.0% ואילו ערך התפוקה של בעלי חיים ותוצרתם ירד ב-0.7% (תרשים מס' 2).

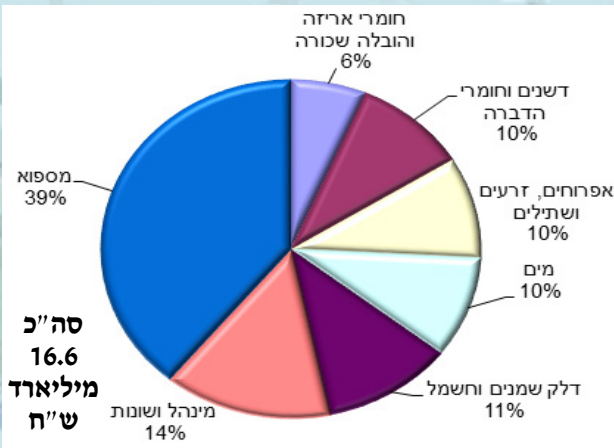
הרכב התפוקה החקלאית (תרשים מס' 3) נותר דומה להרכב בשנים הקודמות ועמד על 59.3% גידולים צמחיים (הכוללים בעיקר את ענפי הירקות, תפ"א ומקשה ומטעים, לא כולל פרי הדר) ו-40.7% בעלי חיים ותוצרתם (הכוללים בעיקר בקר, צאן ועופות).

כמות התוצרת הצמחית עלתה ב-1.3%. בכמות גידולי השדה חלה ירידה של 7.0%, בכמות הפירות (לא כולל הדרים), עלייה של 6.2%, בכמות פרי הדר חלה עלייה של 3.9%. שינויים בולטים: בכמות הזיתים לשמן חלה עלייה של 153.3%, בכמות החמניות חלה עלייה של 20.0%, בכמות אגוזי האדמה חלה עלייה של 10.6%. לעומת זאת, בכמות העגבניות הרגילות למאכל חלה ירידה של 14.6%, בכמות הבצל היבש חלה ירידה של 12.9% ובכמות הפלפלים חלה ירידה של 12.7%.

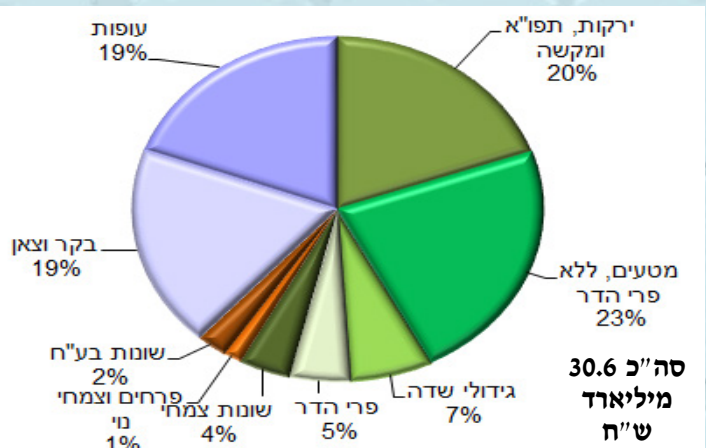
תרשים מס' 2 - אחוז השינוי בערך התפוקה החקלאית, כל שנה לעומת קודמתה



תרשים מס' 4 - ערך התשומה הקנויה בחקלאות ב-2019 (לא כולל בלאי)



תרשים מס' 3 - ערך התפוקה החקלאית ב-2019 לפי ענף





חמש דרכים לאתחל מחדש את כלכלת המזון העולמית ולהפוך אותה בריאה יותר לכולם

מאת: קורונה הוקס, פרופסור למדיניות מזון באוניברסיטת לונדון

Fund) היא קרן תומכת מיזמים עסקיים בשווי 1.8 מיליון ליש"ט, המיועדת לגבות חברות קטנות ובינוניות וסטארט-אפים לייצור חטיפים בריאים יותר לילדים.

2. הפוך את הג'אנק פוד לפחות מושך

קל יחסית להרוויח כסף על ידי מכירת חטיפים זולים, לילדים ולמבוגרים כאחד. חברות מתחרות זו בזו כדי לפתות צרכנים בכל מקום. מידה מסויימת של רגולציה תמריץ תחרות בריאה ולא תחרות לא בריאה.

העובדה שבמהלך הסגר חלק מהתאגידים הגדולים מתמודדים עם נתח שוק גדול יותר עבור העוגיות, הפיצות וההמבורגרים שלהם מראה כי כל עוד לעסקים יהיה התמריץ לקדם מוצרים לא בריאים, הם ימשיכו לעשות זאת.

בצ'ילה, למשל, הנהיגה הממשלה תקנות נוקשות ומקיפות, המאלצות את יצרני המזון לתייג בבירור ולשווק את המוצרים שלהם עד כמה הם בריאים (או לא בריאים). זה איפשר לחדשנים להתמודד עם ענף הג'אנק פוד ולפנות למודעי הבריאות. באופן דומה, מיסים על משקאות ממותקים במדינות רבות דחפו את התעשייה לייצר מוצרים בריאים יותר (הערת מערכת: גם בישראל השימוש במדבקות אדומות לסימון מוצרי מזון – עתירי סוכר, שומן ונתרן מביא במקרים רבים את היצרנים לשנות את הרכב המוצר ותורם לאכילת מזון בריא קצת יותר).

3. רווח עם מטרה

דרך נוספת לגרום לעסקי מזון למכור מוצרים בריאים יותר היא באמצעות מנגנונים תאגידיים. במקום להתמקד ברווחי בעלי המניות, חברות מזון יכולות לבסס תזונה בריאה כמטרת ליבה.

כאן, יש מספיק מקום להצטרף לשורות הולכות וגדלות של "תאגידי B". אלה עסקים המדגישים לצד רווחיות בעלי המניות, גם "ביצועים חברתיים

1. מימון לאוכל בריא

אוכל בריא עולה יותר. דרושה השקעה לאורך כל שרשרת הערך של המזון בכדי להפוך תזונה בריאה לזולה יותר עבור שלושה מיליארד אנשים ברחבי העולם שאינם יכולים להרשות לעצמם אותה.

ההוצאות הציבוריות לחקלאות – כמו סובסידיות לדשנים, תשלומים ישירים לחקלאים ותוכניות טיפוח צמחים, כמו גם מדיניות שתמשוך השקעות מהמגזר הפרטי – נוטות להעדיף גידולים כמו תירס, שמן דקלים, אורז וסויה.

גידולים אלה חולשים על ענף המזון הלא בריא ומשאירים ילדים במדינות בעלות הכנסה נמוכה עם תזונה ירודה. ניתן להקצות השקעות אלו מחדש לגיוון ובניית רשתות אספקה למזונות מזינים יותר כמו פירות, ירקות, שעועית ודגנים מלאים.

נדרשת השקעה בשרשרת אספקת המזון המקומית, המחברת בין יצרנים קטנים יותר של מזון מזין לצרכנים הזקוקים להם ביותר. יוזמות למסחר אלקטרוני צומחות בעקבות Covid-19 במדינות רבות בעלות הכנסה נמוכה וניתן להיבנות מהן.

מרכזי מזון שמביאים מזון מהמגדלים ללקוחות מסחריים או ישירות לצרכנים צומחים אף הם. תופעה זו תתמוך בכלכלת המזון המקומית במדינות עשירות ועניות כאחד.

מימון חדשני הוא חלק חיוני בתמונה. לדוגמה, לברית העולמית לשיפור התזונה (Global Alliance for Improved Nutrition), ארגון הפועל לשיפור צריכת המזונות המזינים, יש תוכנית שמעודדת השקעה בעסקי מזון מזינים במדינות בעלות הכנסה בינונית. מדובר בעסקים קטנים ובינוניים הממלאים תפקיד חשוב ביצירת מקומות עבודה ובחזיון הכלכלה האזורית.

בלונדון, קרן המזון הטוב (Good Food)

קורונה הוקס בוחנת במאמר זה כיצד להפוך את מערכת המזון לבריאה יותר עבור כולם בעידן שלאחר הקורונה.

Covid-19 הראה עד כמה פגיעה בבריאות יכולה לפגוע ולגרום נזק לכלכלה. אבל זה גם הראה כיצד נקיטה באמצעים המועילים לבריאות (סגר) כשגשוג כלכלי רע. פרדוקס דומה הוא בבסיס קידום תזונה בריאה יותר.

תזונה לקויה היא הגורם המוביל בעולם לבריאות לקויה. תת תזונה – מתת תזונה להשמנה – פוגעת לפחות בשליש מהאוכלוסייה העולמית. זה גם נושא של אי שוויון: אתגרים הקשורים לתזונה משפיעים על אנשים עניים באופן לא פרופורציונלי, מה שהופך את האתגר הכלכלי לעוד יותר גדול.

תזונה לקויה עולה גם לעסקים ביוקר. דוח שנערך לאחרונה על ידי מכון המחקר Chatham House מעריך כי עסקים ברחבי העולם מפסידים עד 38 מיליארד דולר (29 מיליארד ליש"ט) בשנה מתת-תזונה והשמנה בקרב כוח העבודה שלהם. אף על פי כן, כאשר ממשלות מנסות להוציא מאור הזרקורים מזון לא בריא ולהחליפו במזון בריא יותר הן נתקלות באמירות שכל התערבות ורגולציה פוגעות בעסקים.

Covid-19 הראה שהגיע הזמן להשתנות. השמנת יתר, סוכרת ומצבים כרוניים אחרים הקשורים לתזונה לא בריאה מעלים את הסיכון לסיבוכים מהגנף.

ישנן גם תחזיות כי המגיפה תוביל למשבר של תת תזונה. כאשר הדיונים על חידוש הכלכלה העולמית – וחשיבה מחדשת על המערכת הכלכלית – מתחממים, אוכל צריך להיות חלק מהחשיבה שלנו.

תוכנית חמש נקודות זו עשויה לעשות את העבודה ולהביא לאיפוס משק המזון לטווח הקצר, כמו גם לאפשר לו לפרוח ולהזין בטווח הארוך.

קצר ולעניין

ועידת העסקים ישראל- ארה"ב 2020

ועידת העסקים ישראל - ארה"ב נערכה ב-26.2.2020 ביוזמת לשכת מסחר ישראל-אמריקה, איגוד לשכות המסחר, המחלקה המסחרית בשגרירות ארה"ב-SelectUSA.

בוועידה, בהשתתפות למעלה מ-500 בכירים ומקבלי החלטות מהארץ ומהעולם, ציינו 35 שנים לחתימת הסכם הסחר ושיתוף הפעולה בין שתי המדינות, אשר מהווה תשתית המאפשרת צמיחה מהירה ומתמשכת לסחר בין המדינות ובה לידי ביטוי בשילובן של טכנולוגיות ישראליות חדשניות בתעשייה האמריקאית, השקעות של חברות אמריקאיות בישראל ופתיחת חברות ישראליות לשוק האמריקאי.

בין הנושאים השונים שנידונו בפאנלים השונים: נגיף הקורונה, תוכנית השלום של טראמפ ומשבר האקלים- כיצד כל אלו משפיעים על הכלכלה העולמית?

אות לשכת מסחר ישראל-אמריקה הוענק ל- רשות החדשנות, Team8 ויוסי ורדי, איש עסקים, יזם טכנולוגיה עילית ומשקיע ישראלי, ואחד מהמשקיעים הבולטים בתחום האינטרנט בישראל שקיבל מן הלשכה אות מפעל חיים.

עודד רוז, מנכ"ל לשכת מסחר ישראל-אמריקה, ציין בדבריו כי: "הלשכה, שחבריה מהווים כשליש מהכלכלה הישראלית עוסקת בפרויקטים רבים כגון פרויקט Greensight- העוסק במציאת פתרונות טכנולוגיים לבעיות זיהום הסביבה ושינויי האקלים העולמיים."

ג'וש קרם, מנהל בכיר במחלקת המזרח התיכון בלשכת המסחר האמריקאית הזכיר כי: "כשהסכם נחתם ב-1985 ישראל הייתה עדיין מדינה שנאלצה להיאבק רבות על הסחר הבינ"ל, והייצוא הגדול מישראל היה תפוזי JAFFA. היום אנחנו במקום אחר וישראל היא משקיעה ענקית בשוק האמריקאי, עם מחזור פעילות של 40 מיליארד דולר." לדבריו "בישראל יש מודלים מעולים בתחום החדשנות- ואנחנו רוצים להביא את המודלים הללו לארה"ב וללמוד מכם על איך מעוררים יזמות."

פרטים נוספים בקישור: <https://ilus.co.il/convention/israel-usa-2020>

בחירות במועצת הצמחים - 2020

מועצת הצמחים נערכת לבחירת נציגי המגדלים למוסדות המועצה (ועדות ענפיות ומליאת מועצת הצמחים).

השופטת בדימוס, שרה ברוש, מונתה לכהן כיו"ר ועדת הבחירות.

הבחירות המתקיימות אחת לארבע שנים נקבעו ל-17 בנובמבר 2020.

לדברי צבי אלון, מנכ"ל מועצת הצמחים: "למועצת הצמחים יש תפקיד מכריע בהפיכת החקלאות הישראלית לשם דבר בארץ ובעולם. פעולות המועצה, ובראשן קידום הענפים מהיבט הגיוון והאיכות של הירקות, ההדרים, הפירות וזית השמן, נעשות על פי החלטות שולחנות המגדלים, הוועדות הענפיות ומליאת המועצה."

פרס גור-אריה לעבודות גמר מצטיינות לדניאל רייזנוב על מחקר בתחום האבוקדו

פרס גור-אריה לעבודות גמר מצטיינות מטעם המינהל לחינוך התיישבותי במשרד החינוך, ניתן לדניאל רייזנוב על מחקר בתחום האבוקדו.

דניאל רייזנוב, בוגר פרויקט נעל"ה מבואות עירון, שביצע מחקר חקלאי בחממה האקולוגית עין שמר שבמועצה האזורית מנשה, זכה בפרס גור-אריה לעבודות גמר מצטיינות. דניאל, אשר עלה מאוקראינה לפני 4 שנים, ביצע עבודת מחקר מקיפה באבוקדו בתמיכה של "אבוקדו גרנות" מתאגיד גרנות.

וסביבתיים". ביצועים אלה יכולים בקלות לכלול גם בריאות כמדד לעסקי המזון.

4. הגדרה מחדש של הצלחה

נדרשת חבילה חדשה של מדדי בריאות כדי להגדיר כיצד נראית הצלחה עבור עסקים גדולים כקטנים. הכנסת מדד אינדקס התזונה, למשל, נתן נקודות לזכות לחברות מזון עולמיות באשר להתמודדות הטובה שלהן עם השמנת יתר ומחלות הקשורות לתזונה. בבריטניה, קרן המזון הציעה מדדים למשקיעים כדי להעריך עד כמה עסקים מנהלים את הסיכונים וההזדמנויות במעבר למזון בריא יותר.

5. המגזר הציבורי מוביל את הדרך

לעשרות ערים ברחבי העולם יש כבר סטנדרטים לרכש ציבורי המבטיחים כי מיליוני הארוחות שהם מגישים מדי יום בבתי ספר, בגנים, בבתי חולים ובבתי כלא הן ארוחות בריאות, זאת לצד שווקים יציבים התומכים באזורים פגיעים בכלכלה.

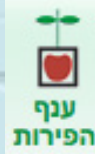
בתוכניות לארוחות בבית ספר כמו "אוכלים מזון מייצור מקומי" (תרגום חופשי) ו"מהחווה לבית הספר", למשל, תקציבים ציבוריים משמשים לרכישת אוכל בריא מחקלאים קטנים ומשקים משפחתיים תוך הקפדה על כך שהילדים אוכלים טוב בבית הספר. עדויות מנפאל ומארצות הברית מראות שאם התכנון טוב התוכניות הללו עובדות.

ליישום תוכנית חמש נקודות זו יהיו האתגרים שלה. אבל כל אלמנט כבר נוסה ונבדק. הכל בר ביצוע. המשימה כעת היא ליישם אותן כחבילה אחת על מנת ליצור רפורמה בכלכלה העולמית ולהבטיח שהגורמים השונים הקיימים יוכלו להחליף את כלכלת המזון לטובת אכילה טובה יותר ובריאה יותר.

יורס הקורונה הדגיש כמה חשוב להבטיח כלכלה שמזינה ומשגשגת גם יחד.

מקורות: The Conversation, Academic rigour, journalistic flair (קפדנות אקדמית, כשרון עיתונאי) 31.7.2020

fresh produce magazine 10.8.2020
Five ways to reboot the global food economy



מועצת הצמחים
The Plants Production & Marketing Board



מפקד עצי התמרים בישראל

ומשרד החקלאות ופיתוח הכפר ככלי לתכנון הענף והבנת התהליכים.

- הממצא הבולט במפקד, ההתמקדות הכמעט מוחלטת בזן המג'הול.
- זן נוסף שעדיין יש בו נטיעות רבות, הדרי, כזן מועדף ללובים וניטע ברובו בעמק המעינות.

מפקד עצי התמרים בישראל נערך מידי שנה על בסיס לימוד מהשטח של עקירות ונטיעות העצים.

- נתנוי המפקד משמשים את המגדלים, בתי האריזה, המשווקים

- זנים אחרים, עקב מיעוט הנטיעות, נמצאים בסכנת היעלמות.

מפקד עצי התמרים ליום 1/1/2020

זכרים	סה"כ	מג'הול	חלאוי	חיאני	חדראוי	זהידי	דרי	דקל נור	ברהי	אמרי	עצים נושאי פרי
10,821	548,472	428,626	8,689	13,355	4,092	8,892	32,353	23,643	22,731	6,091	
2,231	262,504	226,495	37	4,008	232	1,762	26,004	1,565	2,396	5	עצים צעירים 2014-2019
13,052	810,976	655,121	8,726	17,363	4,324	10,654	58,357	25,208	25,127	6,096	סה"כ עצים לפי זנים

סיכום מפקד עצי תמרים לפי זנים בשנים 1975 - 2019

שנה	אמרי	ברהי	דקל נור	דרי	זהידי	חדראוי	חיאני	חלאוי	מג'הול	סה"כ	זכרים
1975	1,537	2,140	6,061	1,617	4,116	12,175	12,740	6,245	2,848	49,479	1,480
1985	4,884	3,967	30,926	4,057	15,148	17,155	39,287	14,581	29,024	159,029	5,894
1995	10,230	10,602	29,991	6,301	11,955	13,699	53,593	15,853	57,307	209,531	7,850
2000	10,732	17,112	29,513	8,288	9,317	7,304	31,686	11,908	101,701	227,561	7,729
2001	11,941	18,842	29,184	9,644	9,992	7,064	30,953	12,386	126,846	256,852	7,946
2002	11,941	19,247	29,114	9,675	9,845	6,752	28,572	12,261	136,475	263,882	8,083
2003	10,794	20,323	28,566	11,266	10,038	6,614	29,211	12,354	166,345	295,511	8,152
2004	10,505	21,193	28,069	12,656	10,049	5,361	31,397	12,848	182,944	315,022	8,242
2005	10,459	22,564	28,395	13,781	10,232	6,186	35,318	13,305	204,513	344,753	8,709
2006	10,350	23,364	29,195	14,708	11,016	6,338	37,258	13,607	222,949	368,785	8,795
2007	10,346	24,580	29,190	17,431	11,740	6,847	38,249	14,468	249,503	402,354	9,007
2008	11,517	26,110	28,925	22,213	11,255	6,863	42,013	15,868	284,108	448,872	9,545
2009	10,287	28,814	29,440	21,905	10,885	6,434	39,194	15,073	316,900	478,932	9,692
2010	10,748	26,346	29,455	24,492	10,909	6,764	41,738	14,929	337,749	503,130	9,662
2011	9,958	27,885	29,437	25,250	11,491	6,432	43,736	13,952	360,814	528,955	10,332
2012	10,132	28,376	29,655	27,323	11,488	6,593	41,691	13,842	380,908	550,008	10,414
2013	9,824	27,899	29,296	30,355	11,802	6,497	38,463	13,251	393,656	561,043	11,461
2014	9,800	26,681	28,178	36,204	12,043	6,624	35,909	12,540	424,752	592,731	12,295
2015	9,035	27,497	27,987	44,029	13,122	6,562	35,747	11,796	459,824	635,599	12,394
2016	8,277	26,643	27,134	47,754	12,183	5,339	32,495	10,767	545,264	715,856	12,205
2017	8,004	26,433	25,501	53,713	11,130	5,183	26,202	9,961	585,581	751,708	12,518
2018	7,008	26,023	25,516	57,866	11,086	4,573	21,145	9,266	632,841	795,324	12,548
2019	6,096	25,127	25,208	58,357	10,654	4,324	17,363	8,726	655,121	810,976	13,052

☀ על מנת להפוך את הנתונים לדונמים יש לחלק ב-12.3. ☀ תודה לכל הדקלאים עבור מסירת הנתונים, תודה למדריכי שה"מ, תודה לרפי אלון על מיחשוב המפקד. ☀ חוברת המפקד מוקדשת לאורי לנדאו ז"ל שערך המפקד במשך עשרות שנים.

תערוכות וכנסים בישראל ובעולם



נובמבר 2020

Growtech EURASIA 2020

November 25 - 28, 2020, Antalia, Turkey
20th International Greenhouse, Agricultural Technology and Livestock Equipment Fair
Antalya Expo Center.

35 עיתונאי חקלאות מ-21 מדינות (בתוכם אירן, עירק, ירדן וישראל), ביקרו בנובמבר 2019 בתערוכת Growtech EURASIA. באנטליה שבתורכיה במסגרת כנס עיתונאי חקלאות מאירופה ומדינות הבלקן, בהזמנת גילדת עיתונאי החקלאות התורכית שבראשה עומד Ismail Ugural.

בתערוכה ראינו השקעות גדולות במחקר ופיתוח, התפתחות מרשימה בפיתוח החקלאי ובטכנולוגיות הגידול, כמו שימוש ברחפנים והשקייה מדייקת. מישראל פגשנו מבקרים ומציגים - שצינו כי התערוכה מעניינת ומרשימה. לא היו הרבה ביתנים מישראל, אולם מציגים מקומיים וחברות בינלאומיות ייצגו גם חברות ישראליות שהשתתפו בתערוכה בדרך זו.

בנוסף לתערוכה ביקרנו באנטליה בחממות לגידול זרעים - עגבניות ושאר ירקות. במחוז קורקוטלי מגדלת החברה החקלאית Oragro על שטח של 3,500 דונם מטעי פירות ומתמחה במיוחד בדובדבנים (יצוא לסין) וחמוציות. ביקור נוסף היה בחברת SMS Ersanlar המייצרת פטריות בשטח מקורה של 1,500 מ"ר. בקורקוטלי ייצור פטריות שנתי של 28 אלף טון, יותר מ-50% מייצור הפטריות בתורכיה.

מרכז המידע החטיבה למחקר, כלכלה ואסטרטגיה

פתוח לשרותכם בימים א' - ה' בשעות 08:30 - 15:30

דיאנה קלמן, טלפון: 03-9485809, פקס: 03-9485810, dianak@moag.gov.il



אנו מקווים כי הנחיות אלה תסייענה בשמירת איכות התוצרת הטרייה ותצמצמנה פחיתים כך שנוכל כולנו לצרוך פירות וירקות בריאים וטעימים.

פירוט נוסף של ההנחיות באתר האינטרנט: http://www.moag.gov.il/subject/Storage_Guidelines_For_Fruits_Vegetables/Pages/default.aspx

שממספר ימים ועד 1-2 שבועות, לצורך אחסון עודפי תוצרת וייסות מלאים. הנחיות אלה מציעות חלוקה לשלוש קבוצות טמפרטורה עיקריות.

הנחיות לשימור בבית הצרכן: הנחיות לשימור התוצרת במקרר הביתי, על הדלפק במטבח או במזווה הביתי.

הנחיות שימור פירות וירקות*

מחקרים שנערכו בשנים האחרונות על ידי גופים בינלאומיים שונים ובכללם ארגון המזון והחקלאות העולמי של האו"ם (FAO), ארגון הסחר של המדינות המפותחות (OECD), משרד החקלאות האמריקני (USDA) ועוד, הראו כי שליש מסך ייצור המזון בעולם (כ-1.3 ביליון טון בשנה) אובד במהלך שרשרת השיווק ואינו משמש למאכל אדם. יתרה מכך, כ-70% מאיבודי המזון הם של פירות וירקות, בגין היותם מוצרים אורגניים מתכלים בעלי חיי מדף קצרים.

במטרה לצמצם את שיעור הפחיתים בתוצרת טרייה הכינו חוקרי המחלקה לאחסון תוצרת חקלאית במכון וולקני הנחיות מקצועיות לשימור איכותם הפנימית והחיצונית של פירות וירקות, דבר שיאפשר צריכת פירות וירקות בעלי טעם מצויץ וערך תזונתי גבוה. יישומן של הנחיות אלה עשוי לסייע בהפחתת שיעור אובדן המזון של פירות וירקות בישראל, לצמצם בזבוז משאבים כגון מים, קרקע, דשן וכוח אדם, לחסוך כסף ולהפחית את זיהום הסביבה בפסולת מיותרת.

הנחיות שימור הפירות והירקות מכוונות לשלושה קהלי יעד ספציפיים:

הנחיות לשימור למגדלים ומפעלי בתי אריזה וחדרי קירור מסחריים: מידע עם הנחיות אחסון ספציפיות לכל סוגי הפירות והירקות השונים.

הנחיות לשימור לסיטונאים וקמעונאים: הנחיות שימור לתקופה קצרה יחסית

* מאת חוקרי המחלקה לאחסון תוצרת חקלאית, מכון וולקני, משרד החקלאות ופיתוח הכפר.



כיצד לשמור על טריות הפירות והירקות בביתנו

- ניתן לשמר פירות וירקות טריים בבית הצרכן בשלושה אופנים שונים:
- במקרר הביתי (טמפ' של 4-6 מ"צ)
- על הדלפק במטבח (טמפ' של 20-25 מ"צ)
- במזווה (אזור יבש וחשוך)

תנאי השימור המומלצים עבור סוגי פירות וירקות שונים בבית הצרכן

פירות	ירקות	שמירה במקרר
תפוחים, אגסים, ענבים, מלון, אבטיח, תות שדה, דובדבנים, אפרסמון, צבר, פרי הדר, רימונים, תאנים, פסיפלורה, פיטאיה, ליצי, אננס, תמר לח	עגבניות בשלות, מלפפון, גזר, פלפל, חציל, קישוא, סלרי, בצל ירוק, חסה, אספרגוס, ברוקולי, כרוב, כרובית, ארטישוק, תרד, דלעת, קולורבי, צנונית, נבטים ופטירות, תבלינים	עגבניות בוסר (ירוק/אדום בהיר)
אבוקדו, קיווי, אפרסקים, שזיפים, נקטרינה, גויאבה, מנגו, משמש ותאנים בוסר	עגבניות בוסר (ירוק/אדום בהיר)	הבשלה על הדלפק ואח"כ שמירה במקרר
בננה, פפאיה, אנונה, תמר יבש	בזיל (בסיסי הגבעולים טבולים במים)	שמירה על הדלפק
	תפוז, בטטות, בצל יבש, שום	שמירה במזווה

טיפים:

- ✓ פירות וירקות שעדיין בשלב בוסר ושאינם בשלים לאכילה, כגון עגבניות ירוקות, אבוקדו, קיווי או אפרסקים קשים - מומלץ לשמורם על הדלפק במטבח עד שיתרככו מעט ורק אח"כ להעביר למקרר.
- ✓ פירות וירקות הרגישים לקור - למשל גבעולי בזיל, בננה ופפאיה - מומלץ שלא לאחסן במקרר כלל.
- ✓ פקעות וירקות בצל ושורש שונים, כגון תפוז"א, בצל ובייחוד בטטה - יש לשמור במקום יבש וחשוך.
- ✓ לתקופה קצרה של 1-3 ימים בלבד ניתן לשמור פירות וירקות שונים כגון הדורים, תפוחים, אפרסקים, עגבניות ועוד על הדלפק ללא צורך בקירור.





נזקים בתפוחי סטרקינג - במסעדה רמת הגולן צילום: מוחד בשיר

ענבי יין מאזור בן שמן, צילום: אפי אברהם

מד חום לתפוח, צילום: ניסים שטרן מכרס בן זמרה

זיליון מס' 7 תשרי תשס"א ספטמבר 2020

נזקים בשווי של כ-15 מיליון ש"ח לגידולים החקלאיים כתוצאה מגל החום

סערות, גלי חום קיצוניים, גלי קור קיצוניים, שריפות, התפרצות של מזיקים ומחלות ועוד.

זינוק במוצע הנזקים השנתי כתוצאה מההתחממות הגלובלית

נזקי השבוע האחרון מצטרפים לנזקים הכבדים שנגרמו לחקלאים כתוצאה מההתחממות הגלובלית והתגברות מקרי הקיצון בשנים האחרונות. מנתוני קנט עולה כי הממוצע השנתי של נזקי הטבע לחקלאות בחמש השנים האחרונות (2015 - 2019) זינק בכ-45% ועמד על כ-310 מיליון ש"ח בשנה, לעומת ממוצע הנזקים השנתי בחמש השנים הראשונות של העשור (2010 - 2014) שעמד על כ-213 מיליון ש"ח. בקנט מעריכים כי בדומה לשאר העולם, גם בישראל נזקי שינויי האקלים עלולים להחמיר בהמשך כשהנפגעים המיידים ימשיכו להיות החקלאים.



נזקי חום בתפוחים-ספטמבר 2020, צילום: מגדל פירות

על פי דיווח של הקרן לביטוח נזקי טבע בחקלאות (קנט), גל החום הקיצוני הפוקד את ישראל בשבוע האחרון (תחילת ספטמבר 2020) גרם לנזקים כבדים לגידולים החקלאיים.

מנתוני קנט, עולה כי מאז תחילת גל החום לפני כ-10 ימים התקבלו בחדר המצב של החברה למעלה מ-600 דיווחים של חקלאים על נזקים שנגרמו לגידולים כתוצאה מהחום. הדיווחים התקבלו ממגדלים מכל רחבי הארץ ובכלל זה מדרום הארץ, מאזור המרכז ומצפון המדינה. בין השאר התקבלו דיווחים על פגיעות בגידולי תפוחי העץ, האבוקדו, ענבים, עגבניות ומלפפונים. נזקים כבדים נגרמו גם למגדלי העופות כתוצאה מהחום.

הפגיעה המשמעותית כתוצאה מהחום הכבד בגידולים השונים, ובמיוחד בגידולי הפירות הנמצאים בימים אלה טרם קטיף, היא של מכות שמש הגורמות לצריבות של הפרי על העצים. צריבות אלה פוסלות את הפרי לשיווק בהמשך. במקרה של התפוחים, החום הכבד ששרר בגליל העליון וברמת הגולן, אזורי הגידול המרכזיים של התפוחים, גרם לכך שהטמפרטורה הפנימית של התפוחים על העצים זינקה וגרמה, במקרים רבים, להתבשלות של הפרי על העץ כתוצאה מהחום.

בעקבות גל החום הצפוי להימשך, ואף להחריף, בימים הקרובים (עד אמצע החודש - ספטמבר 2020) קנט תגברה את פעילות המעריכים שיוצאים למטעים על מנת שהללו יוכלו לקבוע בהקדם את היקפי הנזקים ושהחברה תוכל לפצות את החקלאים בהתאם. על פי הערכות ראשוניות, היקף הנזקים לחקלאים מגל החום הנוכחי, עד כה, נאמד בכ-15 מיליון ש"ח.

לדברי שמוליק תורג'מן, מנכ"ל קנט, "מבחינת החקלאים, המשמעות של ההתחממות הגלובלית היא לא בהכרח שיהיה יותר חם. הבעיה המרכזית הגורמת לנזקים הכלכליים הכבדים היא התכיפות של אירועי הקיצון הנגרמים כתוצאה משינויי האקלים. אירועי קיצון אלו, הגבוהים כיום פי 150 מאלו שהיקפם נמדד לפני שלושים שנה, מתבטאים בשיטפונות, הצפות,

בחינת החקלאות AERI front

כתב עת למדיניות, כלכלה ושיווק



בהוצאת החטיבה למחקר כלכלה ואסטרטגיה © כל הזכויות שמורות



עורכת ומפיקה: עליזה ז'וק alizaz@moag.gov.il

משתתפים:

אורי צוק-בר, ד"ר יעל קהל, ציפי פרידקין, אבי אליקים, ארו אסמן, דיאנה קלמן, גיא חור, ד"ר זיו בר נחום, חוסאם אעבדת, עליזה ז'וק

משרד החקלאות ופיתוח הכפר

הקריה החקלאית, דרך המכבים, ראשון-לציון, ת"ד 30, בית דגן 50250 טלפון: 9485469, פקס: 9485810, אתר באינטרנט: www.moag.gov.il



חבר האיגוד הישראלי לעיתונות תקופתית

